

МАНАСТИР МОШТАНИЦА²

Опис моштаничке цркве (одломци)

Послије пада Деспотовине (1459) и Босне (1463) остало је тек неколико српских земаља и слободних подручја гдје су се могле подизати цркве и манастири: Зета, Херцеговина, Сјеверна Далмација, централни дијелови Угарске као и њене јужне покрајине – Јајачка и Сребреничка бановина, Славонија те простори данашње Војводине. Разумљиво је да је архитектура која је тада настајала била мањих замаха, скромнијих димензија и једноставнијих рјешења; без домаћих владара и властеле, често у страху и несигурности, у предворју ратова, цркве подижу или представници малобројног племства са својим војводама (манастири Рмањ и Моштаница) или калуђери (манастир Гомионица).

У тим несигурним временима, на исто тако немирним просторима, почетком осме деценије XV вијека подигнута је црква манастира Моштанице, посвећена Св. Арханђелу Михајлу.



Слика 1. Манастир Моштаница, фотографија из 1976. године.

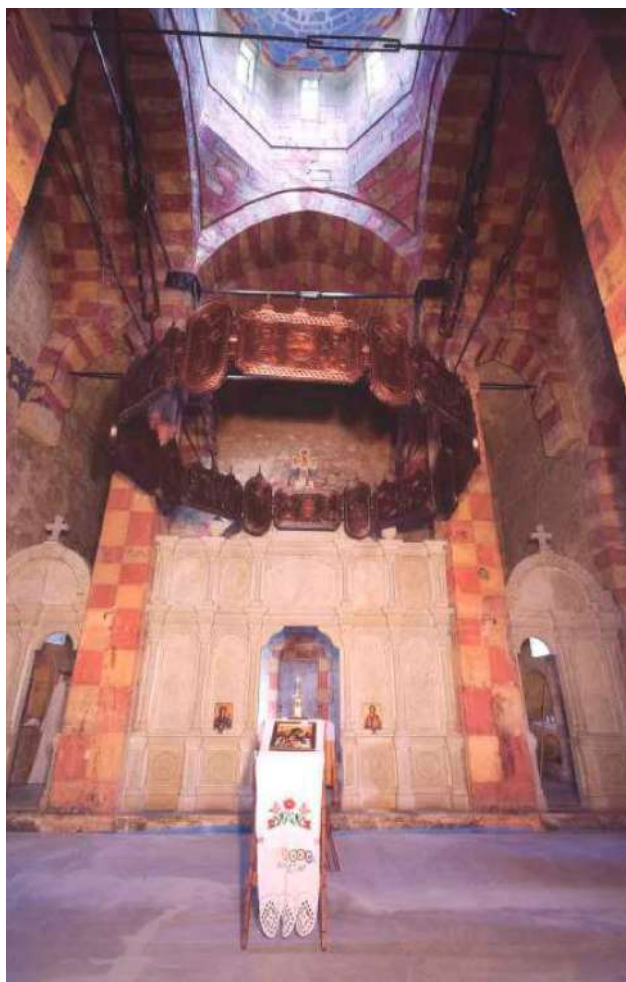
¹mladenko.sadzak@flf.unibl.org

Аутор је редовни професор на Универзитету у Бањој Луци. Бави се историјом српске књижевности XIX вијека и културним наслеђем. – Напомена ур.

² Текст је дио монографије објављене 2023. године у издању Центра за српске студије, с поднасловом *Манастир Св. Арханђела Михајла, звани Моштаница, под Козаром планином, у историји, предању и култури српског народа.*

Моштаничка црква припада Моравској школи српске средњовјековне архитектуре; она је једнобродна грађевина са основом у облику развијеног уписаног крста, са испуштеним конхама, једном куполом и припратом. Све три конхе су унутра полукружне, а извана полигоне, петостране; олтарска, која је потпуно полукружна, нешто је дубља (2,28 м) од пјевничких (1,7 м), које су елиптичне.

Улазна врата нису, као што би се очекивало, на западном него на јужном зиду.³ Помоћни улаз у олтарски травеј, једна мала врата, налазе се иза јужне пјевнице. И наос и припрата имају правоугаоне основе, а између њих је зид дебљине 95 цм, што је и дебљина зидова у цијелој цркви. Као што је висина крова над припратом нешто нижа од висине над наосом, тако је и линија њеног зида мало увученија од зида главног брода. Наос је подијељен на три травеја; у источном је олтарски простор са апсидом у средини те проскомидијом (са сјеверне) и ђакоником (са јужне стране). Изнад средишњег травеја на четири стуба издиже се осмострани купола, а прелаз из квадратне у полигоналну основу урађен је преко равних троугластих пандатифа.

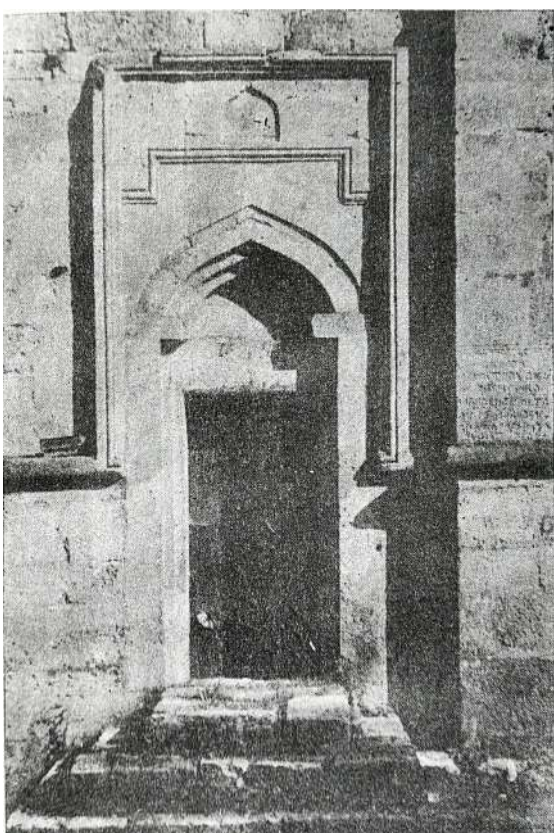


Слика 2. Унутрашњост цркве и прозори на зиду тамбура прије последње обнове која је била од 2007. до 2012. године.

³ Стилско рјешење да се главни портал налази на јужној црквеној фасади могуће да је код нас дошло из Влашке и Молдавије (в. Андрејевић, 1965, стр. 171).

Четири стуба у наосу повезани су и између себе и са побочним зидовима помоћу преломљених или полукружних сводних лукова, који се нижу један испод другог, и то изнад олтара у четири реда, а изнад пјевничких апсида у три реда. На тим стубовима подигнуто је квадратно постоље чија је висина 2 м, а на њему осмо страни тамбур који носи куполу (висина квадратног постоља са тамбуром износи 4,30 м). Са осам уских а високих прозора (чије су димензије 0,55 x 1,80 м) тамбур доприноси већем освјетљењу унутрашњости наоса, а појачава и утисак висине грађевине.

Изнад улазних врата у цркву налази се правоугаони оквир који је упуштен у зидну масу, а изнад његовог архитрава налази се трослојна лунета, завршена седластим луком. Изнад ње, на средини правоугаоног поља, уоквиреног одоздо једним малим вијенцем, а одозго и са страна кордонским вијенцем који опасава цијелу цркву, такође се налази једна мала ниша. Између ових простора и довратника, а умјесто капитела, постављен је по један камени блок у облику квадрата; овај поступак прати и стилизацију прозора.



Слика 3. Главни моштанички портал,
фотографија из 1965. године.



Слика 4. Јужни прозор на централном травеју.

Посебност ове манастирске цркве чине нише или удубљења; оне су или плитко упуштене у зиду (тад су дводимензионалне) или су овално удубљене, увучене у зидну масу (тродимензионалне). Разликују се и по облику лука као и по величини. У олтарском травеју има их шест. Највеће од њих су двије које су полукружно удубљене у зидну масу (димензије ширине, висине и дубине: 1,50 / 3,45 / 0,70 м), а налазе се са лијеве и десне стране олтарске апсиде те са њом „дају слику трочланог олтара“. Њихов овални облик (попут конхи) на врху се завршава полукалотом чији је завршетак урађен у облику седластог лука или магарећих

леђа.⁴ Трећа ниша истог облика, само мањих димензија (1 / 2 / 0,5 м), налази се на средини олтарске апсиде, изнад тзв. горњег (високог) мјеста.



Слика 5. Горње мјесто (овална ниша у апсиди).

На западном зиду споља, гдје би се очекивао главни улаз у цркву, налази се највећа ниша на цркви. Она је не само посебност овог манастира него је и један од најљепших знакова његове визуелне оригиналности.

Сви дијелови моштаничке цркве – олтарски простор, наос и припрата, настали су у исто вријеме, као јединствен архитектонски објекат. Цијела грађевина озидана је од прецизно тесаних квадара лапоровитог и органогеног кречњака.

⁴ У античко доба овакве полукружне, у зиду удубљене нише, које се у горњем дијелу завршавају полукалотом, служиле су за кипове, попрсја, вазе, док се у хришћанству, зависно од обреда, у њима налазе крстови, иконе, свете мошти, рипиде и сл.

Њен план је у складу са моравском традицијом и она носи неке од општих особина моравске архитектуре, као што су издужена купола постављена на надвишено коцкасто постоље, оријентални мотиви око портала или на стубовима у припрати и др. Међутим, што због времена у којем је грађена, што због умјетничких разлога, или и религијских, овдје су изостављени поступци који стварају ефекте кићености, а чине да црква буде „налик на објешен ћилим” или „чипку”. Моштанички неимар се није одлучио за декорације од слијепих arkada и колонета нити за рељефе или плетере на прозорима и вратима; црква нема розета, нема боја (полихромије)⁵ нити шаренила шаховских поља (који углавном настају комбиновањем цигле и камена).

Са друге стране, укрштањем хоризонталне са вертикалном осом цркве, поступком тако честим у грађевинама моравске групе, остварена је изражена динамичност просторне композиције. То је постигнуто на неколико начина: прије свега, висина цркве, која са крстом износи 23,66 м, у односу према њеној дужини од 22,93 м, неминовно ствара утисак наглашене вертикалности.

Издужено кубично постоље, витки осмострани тамбур те високи кров куполе само доприносе том осјећају, а исту функцију – усмјеравања погледа ка небу – остварују и заврнути врхови лунета како код прозора на зидовима цркве тако и, можда још више, код уских а високих прозора на тамбуру.

То стремљење ка небу неимар је укрстио са три кордонска вијенца, од којих данас постоји само један – средњи, који се налази на висини 2,1 м од земље. Онај горњи, на 4,6 м, био је дјелимично сачуван све до последње обнове у XIX вијеку, што се може видјети на јединој фотографији из 1882. године; данас се познају само његови трагови, што је случај и са доњим вијенцем који је био на 1,2 м од земље.



Слика 6. Моштаничка црква, поглед са сјевероистока, фотографија из 2020. године.

⁵ Све до последње обнове (2007–2012) камени блокови стубова, сводова и перваза изнад прозора и врата у унутрашњости цркве били су наизмјенично обојени црвеном и жутом бојом; није познато од када се црква тако украшавала.

Иако једини који је преостао, тај средњи кордонски вијенац ипак успијева да спушта поглед одозго према доље, ка хоризонтали, и да одржава равнотежу између „неба” и „земље”. Својеврсној монументалности овог храма, која се остварује у сагледавању односа не само између дужине и висине него и између њих са оном трећом димензијом – дубином, доприноси и његова ширина, која са апсидама износи 15,01 м.

Знакове еклектизма неимар је показао и у изведби нише на западном зиду храма. Ријеч је, у ствари, о дводијелној композицији коју чине ниша и правоугаоник. Ниша је упуштена (15 цм) у зидну масу са два плитка степеника, а правоугаоник је издигнут изнад зида и оивичен са три вијенца, од чега су два унутрашња полукружног пресјека, а трећи, највећи, квадратног. Облик нише је исти као и у манастирских портала и прозора, само је она већих димензија (ширина јој је 1,6 м а висина са луком 2,35 м), а правоугаоник је сличан ономе над главним улазом у цркву, само није уздужно, већ попречно постављен. Ниша се својом горњом половином, од упоришне тачке каменог лука (седластог облика), налази унутар тог правоугаоника (ширине 2,8 м а висине 1,8 м).



Слика 7. Западни зид, фотографија из времена обнове крова 1975. године.

Уздигнута 3,30 м од земље, одмакнута по 4,3 м од лијевог и десног угла припрате, а 5 м удаљена од врха кровног вијенца, ова композиција је постављена не у геометријски центар, већ у средиште обичног људског погледа. Не само због своје издужености и висине већ и због врха свог седластог лука, од ње се тај поглед, природно и лако, креће по вертикали према кровном сљемену, на којем се налази западни манастирски крст. Зависно од тачке гледишта, изнад се може видјети и купола са великим крстом, а изнад њих – небо. Тако је ова композиција, иако у цијелости видљива и блиска људском оку, ипак остала узвишена (као на каквом постаменту) и недодирљива људској руци. Имајући на уму да је на њој и прије био приказан Св. Арханђел Михајло, који пламеним мачем убија ђавола и баца га у пакао, можемо само да замислимо какав је утицај и колики значај, како својим необичним обликом тако и снажним и потресним садржајем, она имала за средњовјековног човјека.



Слика 8. Ниша на западном зиду, фотографија из 2021. године.

ЛИТЕРАТУРА

1. Андрејевић, А. (1965). Манастир Моштаница под Козаром. *Старинар*, Нова серија XIII–XIV / 1962–1963.